



La note d'intention

Qu'est-ce que la note d'intention ?

La note d'intention a pour but de présenter et argumenter les principaux choix de conception, ceci afin de justifier et valoriser le projet. Cette note d'intention peut se présenter sous forme écrite et illustrée. Cette note d'intention peut se présenter sous forme de fiche, cette fiche note d'intention est un outil qui sert d'argumentaire au projet.



Cette note s'accompagne d'une esquisse couleur ou d'un croquis d'ambiance comme dessiné ci-contre, pour rendre encore plus compréhensible le projet. Nous nous intéresserons à la réalisation de l'esquisse un peu plus tard. La note d'intention reprend tous les éléments du programme et les caractéristiques du site.

Cette note d'intention doit être écrite de manière légère et poétique, et elle doit convaincre et séduire le client ou le maître d'ouvrage.

La note d'intention s'appuie sur des partis pris, ce sont des choix qu'il faut justifier au regard des points d'intérêts de l'organigramme, du sens du projet et des besoins du client ou maître d'ouvrage.





Les végétaux dans le projet d'aménagement paysager

L'arbre :

Les végétaux sont des éléments vivants donc évoluant au fil des années.

Ce critère n'est pas anodin au moment de la conception d'un projet de paysage. Il faut prendre en compte les contraintes de terrain et d'exposition, mais aussi le développement futur de l'arbre par rapport à son développement racinaire, au volume de son houppier à terme.

Cependant, les arbres comportent un intérêt pour leur volume, leur forme (en tige, en cépée, fastigié), leur floraison et le coloris de leur feuillage (persistant, marcescent ou coloré à l'automne)

Les arbres permettent d'accentuer une perspective, de créer une voûte végétale, de former un fond de verdure ou alors peuvent être utilisés en isolé.



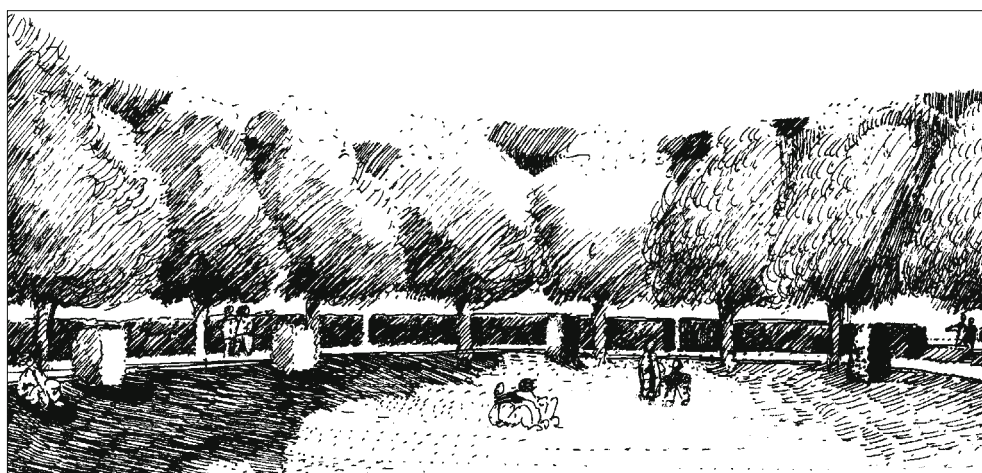


La représentation graphique d'ambiance

Les croquis d'ambiance permettent de présenter au client la composition paysagère future. Il s'agit de croquis réalisés sur place, de photos retouchées grâce à des logiciels adéquats ou d'un simple calque superposé à une vue actuelle.



Exemples de croquis d'ambiance relatifs au plan masse ci-dessus



Croquis d'ambiance d'un square



La description du projet

Le **secteur intensif** est symbolisé ci-dessus par la couleur rose fuschia. Ce secteur d'entretien intensif, comprendra 8 à 12 tontes par an, autour de la maison, comprenant la tonte et le ramassage. Une zone située en pied de haie sera également tondue afin de dégager la strate supérieure et mettre en valeur les poacées en partie centrale, (zone d'entretien périodique). Prévoir une taille des haies 2 à 3 fois par an aux abords de l'habitation. L'entretien nécessitera l'utilisation d'engrais et l'application de désherbants sélectifs, (gazon et massifs). Les résidus de tonte seront exportés en paillage de massif ou de haie des zones extensives ou à entretien périodique.



Le **secteur périodique** comprendra 2 à 5 tontes par an, au moment des vacances, afin de profiter pleinement du terrain dégagé qui s'ouvrira à ce moment. Par cette absence d'entretien intensif, cette zone acquiert une singularité qui lui donne un autre statut que celui de terre abandonnée en jachère. La tonte périphérique intensive en pied de haie formera un cadre et permettra de contrôler l'intérieur. Les contrastes de volumes de graminées tondues et non tondues confèrent une ambiance ludique et champêtre.

Le **secteur extensif** comprendra une fauche annuelle, vous pourrez proposer au client l'implantation d'un gazon fleuri ou d'une prairie fleurie, ce qui renforcera l'aspect champêtre. Un espace gazon fleuri s'entretient en coupant par la fauche et non par la tonte. La nuance est importante : la fauche coupe les plantes à leur base et la plante reste entière au sol. La tonte est destructrice, car elle broie les plantes et tout ce qui vit dessus. La



fauche s'effectuera après la floraison. De plus, vous laisserez une dizaine de jours le produit de fauche sur le terrain, ceci afin que les graines puissent tomber au sol pour permettre de nouvelles repousses l'année suivante. Agrostide, dactyle, fétuque rouge, l'houlque laineuse, le phléole, le vulpin, la flouve odorante parfument les foin. Le printemps peut être annoncé par des jolies têtes de jonquilles, narcisses, fritillaires, colchiques et perce-neige. Enfin ce gazon



Les conseils d'entretien

fleuri peut aussi héberger la pâquerette, le millepertuis, le lin, la carotte sauvage, le silène, l'achillée millefeuille, la marguerite des prés, la camomille, le coquelicot, l'oseille, la renoncule, la primevère, l'œillet, la mauve, le pissenlit, l'aigremoine, la chicorée sauvage et bien d'autres ... Il est également souhaitable de conserver quelques pieds d'orties, de mauves, de centaurée. Il s'agit de plantes notes et nourricières pour de nombreux insectes et larves.

